

155 Montageanleitung Kotflügel-Aufsatzteile für V-Klasse und Vito BM 447 ab Facelift 2024  
447 88 601 3 D (Variante A – mit Parksensoren im Kotflügel) und 447 88 601 3 D (Variante B – ohne Parksensoren im Kotflügel)

## Sicherheitsrelevante Hinweise

**Beachten Sie bitte dringend unsere sicherheitsrelevanten Hinweise auf den Seiten 6,7 und 10.**

## Wichtiger Hinweis

**Das TÜV Teilegutachten für die VANSPO RTS.D E by HARTMANN Tuning Anbauteile ist nur dann gültig, sofern Sie alle Montageschritte dieser Montageanleitung exakt nachvollziehen.**

**Beachten Sie bitte, dass alle Anbauteile mit den Mercedes-Benz Originalteilen verklebt und z.T. „verstopft“ werden müssen!**

**Bitte kontrollieren Sie vor Beginn der Arbeit die Vollständigkeit der zum Lieferumfang gehörenden Teile.**

- 1x Kotflügel-Aufsatzteile 8-teilig
  - Variante A = mit Parksensoren im Kotflügelaufsatz vorn
  - Variante B = ohne Parksensoren im Kotflügelaufsatz vorn
- Teilenummern siehe Seite 2
- 1x Cleaner (MarstonDomsel)
- 1x Montagekleber (MarstonDomsel)
- 1x Primer (MarstonDomsel)
- 1x Montageanleitung
- 1x TÜV Teilegutachten

## **Hilfreiches Werkzeug:**

\*Klemmsauger Würth: Art. Nr.: 069155210



## Teilenummern der Kotflügelaufsätze, Variante [A] und Variante [B]

447 88 601 3 6 L D [A]	Kotflügelaufsatz Frontschürze links, Variante A, mit Parksensoren
447 88 601 3 6 L D [B]	Kotflügelaufsatz Frontschürze links, Variante B, ohne Parksensoren
447 88 601 3 8 R D [A]	Kotflügelaufsatz Frontschürze rechts, Variante A, mit Parksensoren
447 88 601 3 8 R D [B]	Kotflügelaufsatz Frontschürze rechts, Variante B, ohne Parksensoren
447 88 601 3 2 L	Kotflügelteil links vorn
447 88 601 3 4 R	Kotflügelteil rechts vorn
447 88 601 3 5 L	Kotflügelteil links hinten
447 88 601 3 7 R	Kotflügelteil rechts hinten
447 88 601 3 6 LB	Stoßfängerteil links hinten
447 88 601 3 8 RB	Stoßfängerteil rechts hinten

## **Hinweis 1**

Auf der Innenseite der HARTMANN-Tuning Kotflügel-Aufsatzteile für die Mercedes-Benz Baureihe 447 (V-Klasse und Vito) befinden sich eine dauerhafte Kennzeichnungen. Nach der Montage sind die Kennzeichnungen nicht mehr sichtbar, es muss daher ein Typenschild im Einstieg rechts, an der B-Säule verklebt werden.

## **Hinweis 2**

Für die Durchführung der Montagearbeiten wird Sachkenntnis vorausgesetzt, sowie die Verwendung einer Fahrzeug-Hebebühne, und die Unterstützung durch eine zweite Person empfohlen. Der Anbau in einem Kfz-Werkstattbetrieb ist zu favorisieren.

## **Hinweis 3**

Die VANSPORTS.DE Kotflügel-Aufsatzteile werden werkseitig in der Oberfläche „schwarz – Struktur“ ausgeliefert. Wenn Sie die Aufsatzteile andersfarbig lackieren wollen, überprüfen Sie die Passgenauigkeit der Kotflügel-Aufsatzteile vor dem Lackieren und arbeiten Sie diese nötigenfalls nach.

## **Hinweis 4**

VANSPORTS.DE by HARTMANN Tuning Kotflügelaufsätze werden aus dem Kunststoff PU-Rim hergestellt. PU-Rim reagiert empfindlich auf verschiedene Lösungsmittel. Sofern Sie sich nicht sicher sind, ob Ihr Lösungsmittel PU-Rim - verträglich ist, testen Sie dies mit einer sehr geringen Menge an einer innenliegenden Fläche. Wir weisen hiermit ausdrücklich darauf hin, dass das PU-Material im Temperaturbereich über 60° C weich wird und ggfs. seine Form und Struktur verliert. Beachten Sie daher auch dringend unsere Lackierhinweise auf der Seite 4, [Spalte PU] dieser Montageanleitung.

## **Hinweis 5**

Nach der endgültigen Montage der ggfs. lackierten Anbauteile sollte Ihr Fahrzeug frühestens nach einer Aushärtezeit des Klebers von 12 Stunden im Straßenverkehr bewegt werden. Erst nach dieser Zeit sind die Anbauteile voll belastbar!

## Kunststoff-Lackiersystem Produkt-Empfehlung für ungrundierte Kunststoffe



Innovating Repair Solutions

Kunststoff-Art											
Abkürzung	ABS	PPE oder PPO*	PC	PBT	PP	PP/EPDM	PA	PU	PS	GFK oder SMC	PE
Chemische Bezeichnung	Acryl-Butadien-Styrol	Poly-Phenylen-Ether Poly-Phenylen-Oxid <i>*alte Bezeichnung</i>	Poly-Carbonat	Poly-Butylen-Terephthalat	Poly-Propylen	Polypropylen/ Ethylen-Propylen-Dien Misch-polymerisat	Polyamid	Polyurethan	Polystyrol	Glasfaser verstärkter Kunststoff Sheet molding compound	Polyethylen
Handelsname	Abson Bayblend Magnum Kraslatic Relac	Luranyl Noryl Noryl GTX Ultranyl Vestoran Xvtron	Calbre Lexan Macrolon Merlon Xenoy	Boxloy "M" Crastin Pocan Ultradur Vestodur	Novolen Hostalen PP Vestolen P Eltex P	Hifax Novolen Nordel Moplen TPO,TPR EPI,EPII	Capron Nylon Rilsan Minlon Ultramid	Bayflex Baydur Castothane Estane Irogran	Jackodur Lustron Styrodur Sagex Telgopor		Alathon Hostalen Lupolen Polythen Trolyten Vestolen
Einsatzgebiet Fahrzeugteile	Spiegelgehäuse Motorrad-Verkleidungen Spoiler Dachboxen	Kühlergrill Kotflügel Heckklappen	Spiegelgehäuse Leisten Spoiler	Stoßfänger Kotflügel Heckklappen	Stoßfänger Interieur-Teile	Stoßfänger Spoiler Leisten	Radzierblenden Anbauteile	Stoßfänger Spoiler	Rad-abdeckungen	Kotflügel Heckklappen Stoßfänger Nutzfahrzeug-aufbauten	Kraftstoff-behälter Batterie-kästen
Produkt-Empfehlung											
1K Kunststoff-haftgrund P572-2000 P572-2001	✓	✓	✓	✓	✓	✓	✓	✓			
oder											
Self Levelling Primer P565-5601 P565-5605 P565-5607	MV 2:1:0,5 mit P210-84X P850-149X oder P850-169X	✓	✓	✓	✓				✓		✓
oder											
2K Epoxy-Primer wasser-verdünnbar P950-2028	MV 8:1:2-3 mit P980-2029 P980-5000		✓						✓		

handwerklich nicht lackierbar



= Möglicher Lackierprozess



= Effektivster Lackierprozess



Kotflügelaufsätze für die Baureihe 447, Vito und V-Klasse (Modellpflege II, 2024), mit Reiniger, Montagekleber und Primer.



Machen Sie sich zuerst mit der Anbaulage der Kotflügelaufsätze vertraut.  
Beachten Sie die Besonderheit (Stopfen) in den vorderen Radhäusern.  
(Siehe Seite 6 dieser Montageanleitung.)

**Tipp:** Kennzeichnen Sie die Konturen bzw. den korrekten Sitz vor der Verklebung am Fahrzeug mit einer Klebebandmarkierung.

**Tipp:** Die Unterstützung durch eine zweiten Person kann in diesem Arbeitsschritt hilfreich sein.





Entfernen Sie die Kunststoffstopfen in den vorderen Radhäuser vor dem Verkleben der Kotflügelaufsätze und legen Sie diese gut zur Seite.



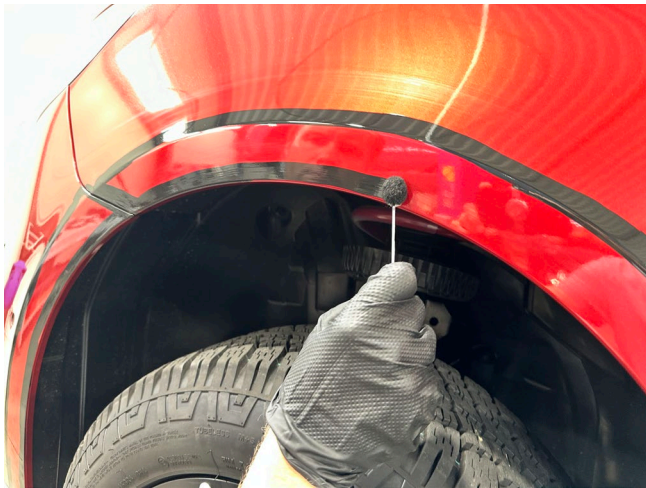
Reinigen Sie im nächsten Arbeitsgang mit dem Marston-Domsel Reiniger gründlich die Klebeflächen der Mercedes-Benz Kotflügel, der Front- und Heckschürze und der Kotflügelaufsätze (Siehe Seite 7)



Schleifen Sie im nächsten Arbeitsgang die Klebeflächen gründlich an und reinigen Sie diese gründlich mit dem Marston-Domssel Reiniger.

**Achtung, sicherheitsrelevanter Hinweis:**

Reinigen Sie die Klebeflächen der Kotflügelaufsätze erst nach der Lackierung gründlich mit dem Marston-Domssel Reiniger



Primern Sie im anschließenden Arbeitsgang alle Klebeflächen der Mercedes-Benz Kotflügel und der Kotflügelaufsätze mit dem Marston-Domssel Primer.



Dieses Bild zeigt das Primern der Klebeflächen, der Kotflügelaufsätze mit dem Marston-Domsel Primer.

**Achtung, sicherheitsrelevanter Hinweis:**

Primern Sie die Klebeflächen der Mercedes-Benz Kotflügel (Bild links) und der Kotflügelaufsätze (ohne Bild) mit dem Marston-Domsel Primer.

Die Mindest-Ablüftzeit von 10 Minuten muss eingehalten werden.



Bingen Sie nach der Ablüftzeit im nächsten Arbeitsschritt eine Wulst Marston-Domsel Montagkleber auf die Klebeflächen der Kotflügelaufsätze auf. (Wie abgebildet)





Setzen Sie nun den Kotflügelaufsatz an das Fahrzeug an und korrigieren Sie ggfs. ein wenig den korrekten Sitz des Bauteils am Fahrzeug.

Fixieren Sie den Kotflügelaufsatz mit Klebeband und Klemmsaugern\*.

\*Klemmsauger Würth: Art. Nr.: 069155210



Nachdem Sie den Kotflügelaufsatz angesetzt haben, bringen Sie den Stopfen wieder in die Bohrung ein. So ist der Kotflügelaufsatz auch über den Stopfen, sicher mit der Karosserie verbunden.



Die Bilder zeigen den Vito mit fertig verklebten Kotflügelaufläufen.  
Beachten Sie unseren Hinweis 5 auf der Seite 3 dieser  
Montageanleitung.

**Achtung, sicherheitsrelevanter Hinweis:**  
Bewegen Sie das Fahrzeug frühestens nach einer Aushärtezeit von  
mindestens 12 Stunden im Straßenverkehr.

